

1. Information on the occurrence of trends and events in the market environment of the Issuer, which in the Issuer's opinion may have important consequences in the future for the financial condition and results of the issuer.

In July 2013 two important events were worth highlighting: a) Improved weather conditions substantially increased the production of the Company's proprietary portfolio and b) the announcement of the result of the reverse auction for a 20-year FIT in the Australian Capital Territory has been postponed for the second time.

a) Improved weather conditions substantially increased the production of the Company's proprietary portfolio

After an extended period of poor weather conditions in Central Europe, July saw a dramatic improvement on the previous months with record temperatures and sun irradiation. This in turn led to improved production results of Photon Energy Investments' proprietary portfolio. The major part of the Company's proprietary portfolios recorded the best generation results in their history. The average performance of all power plants in PEINV's portfolio exceeded the energy forecasts by approximately 9%. The Slovak and Czech portfolios recorded the best generation results in their history. The Slovak portfolio exceeded the energy forecasts by roughly 14% and the Czech portfolio overperformed by approx. 5% on average. Moreover, the Italian power plants exceeded the energy forecasts by about 11%, while the Australian power plant overperformed by approx. 2% on average.

For more information, please refer to chapter 2 "Proprietary PV plants".

1. Information zu Trends und Ereignissen betreffend Marktumfeld und Emittentin, die laut Emittentin Auswirkungen auf die Zukunft der finanziellen Situation und die Ergebnisse der Emittentin haben.

Seit dem letzten Bericht sind zwei wichtige Ereignisse festzuhalten, die Auswirkung auf das Geschäft der Photon Energy Investments N.V. hatten: a) Deutlich bessere Wetterbedingungen führen zu erheblich gesteigener Produktion der Kraftwerke im Unternehmensportfolio b) Ergebnis der „Rückwärtsauktion“ für einen 20-jährigen Einspeisetarif im Capital Territory in Australien erneut verschoben.

a) Deutlich bessere Wetterbedingungen führen zu erheblich gesteigener Produktion der Kraftwerke im Unternehmensportfolio

Nach mehreren Monaten anhaltender außerordentlich schlechter Wetterbedingungen konnten im Juli deutlich verbesserte Ergebnisse verzeichnet werden. Hohe Sonneneinstrahlung führte zu verbesserten Produktionsergebnissen der Solarkraftwerke im Portfolio des Unternehmens. Der Großteil der Kraftwerke erreichte die besten Resultate in der Geschichte des Portfolios. Im Schnitt lag die Produktion der Kraftwerke von Photon Energy Investments um 9% über den Erwartungen. Das tschechische und slowakische Portfolio verzeichnete sein bestes Ergebnis überhaupt. Die Kraftwerke in der Slowakei erzeugten um 14% mehr Energie als erwartet, jene in Tschechien um 5 Prozent. Außerdem lagen die italienischen Kraftwerke um 11% über den Prognosen, das Kraftwerk in Australien lag um 2% über den Erwartungen.

Details können im Kapitel 2 „Aktuelles Portfolio an PV-Kraftwerken“ nachgelesen werden.

b) The announcement of the result of the reverse auction for a 20-year FIT in the Australian Capital Territory has been postponed for the second time

On 16 April Photon Energy Investments submitted its offers for a reverse auction organised by the government of the Australian Capital Territory (ACT), the administrative region around Australia's capital Canberra. Last year Photon Energy entered its projects into prequalification and succeeded in qualifying four projects with a total installed capacity of 20 MWp for the final auction.

After a first postponement the announcement of the result of the auction had been expected for early July 2013. However, the announcement has been once again postponed, with results now expected to be announced in the 2nd half of August 2013.

b) Ergebnis der „Rückwärtsauktion“ für einen 20-jährigen Einspeisetarif im Capital Territory in Australien erneut verschoben

Am 16. April reichte Photon Energy Investments seine Angebote bei einer "Rückwärtsauktion" eingereicht, die durch die Regierung des "Australian Capital Territory", der Region um die Hauptstadt Canberra, organisiert wurde. Im Vorjahr hatte Photon Energy an einer Vorauktion teilgenommen und erfolgreich vier Projekte mit einer Gesamtleistung von 20 MWp für die finale Auktion qualifiziert.

Das Ergebnis der Auktion war für Anfang Juni 2013 erwartet, wurde ursprünglich aber auf Ende Juli 2013 verschoben. Aufgrund einer weiteren Verzögerung wurde die Bekanntgabe des Ergebnisses nun erneut verschoben und wird derzeit in der zweiten Augushälfte 2013 erwartet.

2. Proprietary PV plants

The table below represents power plants owned directly or indirectly by Photon Energy Investments N.V. as of the date of the reporting period.

2. Aktuelles Portfolio an PV-Kraftwerken

Die nachstehende Tabelle stellt einen Überblick über jene Kraftwerke dar, die am letzten Tag der Berichtsperiode dieses Berichts direkt oder indirekt im Eigentum der Photon Energy Investments N.V. sind.

Table 1. Production results in July 2013 / Produktionsergebnisse Juli 2013

Project name	Capacity	Prod. July	Proj. July	Perf.	YTD Prod.	YTD Proj.	Perf.	YoY
Projektname	Installierte Leistung	Produktion Juli	Erwartet Juli	Leistung	Produktion seit Jahresbeginn	Erwartet seit Jahresbeginn	Leistung	Zwischenjährlich
Unit	kWp	(kWh)	(kWh)	%	(kWh)	(kWh)	%	%
Komorovice	2,354	379,765	360,641	5.3%	1,421,364	1,618,449	-12.2%	-13.8%
Zvíkov I	2,031	308,837	316,094	-2.3%	1,137,294	1,418,541	-19.8%	-24.5%
Dolní Dvořiště	1,640	261,504	262,955	-0.6%	987,177	1,180,068	-16.3%	-11.9%
Svatoslav	1,231	192,386	195,297	-1.5%	706,573	876,436	-19.4%	-17.3%
Slavkov	1,159	202,155	185,977	8.7%	801,090	834,613	-4.0%	-11.6%
Mostkovice SPV 1	209	34,679	26,191	32.4%	136,038	129,672	4.9%	-13.9%
Mostkovice SPV 3	926	154,638	137,911	12.1%	598,008	626,053	-4.5%	-12.4%
Zdice I	1,498	244,884	231,825	5.6%	940,716	1,028,476	-8.5%	-17.8%
Zdice II	1,498	242,858	231,825	4.8%	932,601	1,028,476	-9.3%	-16.7%
Radvanice	2,305	385,890	356,972	8.1%	1,469,412	1,601,983	-8.3%	-13.2%

Project name	Capacity	Prod. July	Proj. July	Perf.	YTD Prod.	YTD Proj.	Perf.	YoY
Projektname	Installierte Leistung	Produktion Juli	Erwartet Juli	Leistung	Produktion seit Jahresbeginn	Erwartet seit Jahresbeginn	Leistung	Zwischenjährlich
Unit	kWp	(kWh)	(kWh)	%	(kWh)	(kWh)	%	%
Břeclav rooftop	137	23,644	17,713	33.5%	93,476	88,792	5.3%	-11.1%
Total Czech PP	14,998	2,431,239	2,323,400	4.6%	9,223,748	10,431,560	-11.6%	-15.7%
Babiná II	999	157,917	139,005	13.6%	583,488	668,416	-12.7%	-19.6%
Babina III	999	158,088	139,005	13.7%	583,569	668,416	-12.7%	-20.8%
Prša I.	999	174,246	137,983	26.3%	680,016	666,896	2.0%	-16.1%
Blatna	700	116,931	95,962	21.9%	464,925	494,340	-6.0%	-10.7%
Mokra Luka 1	963	154,958	135,682	14.2%	662,764	682,123	-2.8%	-20.2%
Mokra Luka 2	963	162,743	135,682	19.9%	683,116	682,123	0.1%	-18.8%
Jovice 1	979	143,155	147,778	-3.1%	586,921	664,364	-11.7%	-15.7%
Jovice 2	979	141,760	147,778	-4.1%	579,033	664,364	-12.8%	-15.3%
Brestovec	850	155,181	115,082	34.8%	606,438	577,798	5.0%	-15.2%
Polianka	999	161,361	150,795	7.0%	589,779	680,965	-13.4%	-16.8%
Myjava	999	173,193	141,253	22.6%	660,540	696,349	-5.1%	-16.0%
Total Slovak PP	10,429	1,699,532	1,486,005	14.4%	6,680,588	7,146,153	-6.5%	-17.1%
Verderio	261	39,335	37,557	4.7%	165,639	184,749	-10.3%	-13.9%
Biella	993	175,850	155,744	12.9%	804,960	758,544	6.1%	N/A
Total Italian PP	1,254	215,185	193,301	11.3%	970,599	943,293	2.9%	-13.9%
Symonston	144	8,980	8,820	1.8%	42,075	37,934	10.9%	N/A
Australia	144	8,980	8,820	1.8%	42,075	37,934	10.9%	N/A
Total	26,815	4,354,937	4,011,526	8.6%	16,917,009	18,558,941	-8.8%	-11.8%

* N/A – Not Available / nicht verfügbar

* In allen Tabellen wird die englische Form der Kommasetzung verwendet. Tausender werden durch Kommas getrennt (z.B. Eintausend Euro = 1,000 EUR), Dezimalstellen durch Punkte (z.B. Zweieinhalb Prozent= 2.5 %).

** Power plants highlighted in light grey recorded in July 2013 the highest generation results in their history / Grau markierte Kraftwerke verzeichneten im Juli 2013 ihre bislang besten Produktionsergebnisse

Chart 1. Generation results versus forecast between 1 January 2011 and 31 July 2013 / Produktionsergebnisse versus Plan für die Periode 1. Januar 2011 bis 31. Juli 2013

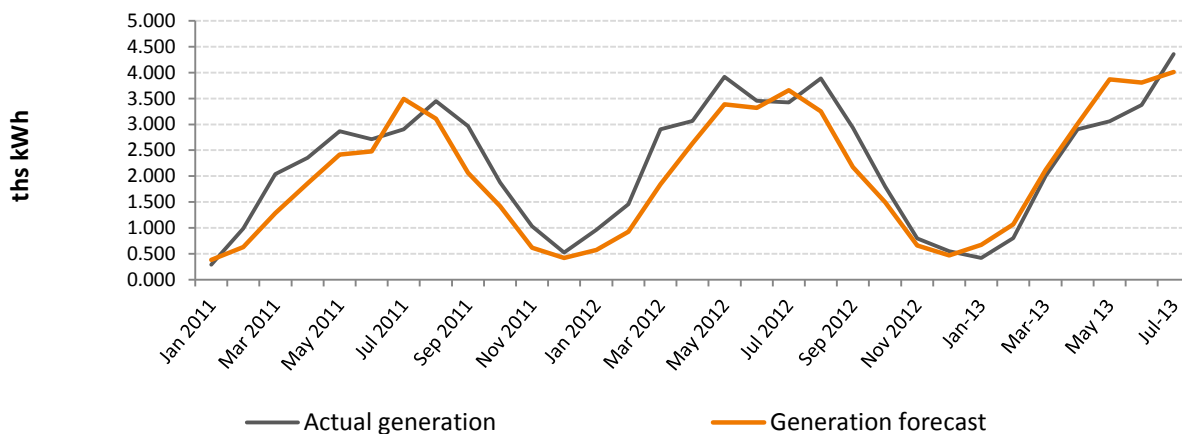


Chart 2. Generation results and capacity growth between January 2011 and July 2013 / Produktionsergebnisse und Kapazitätsentwicklung zwischen Januar 2011 und Juli 2013

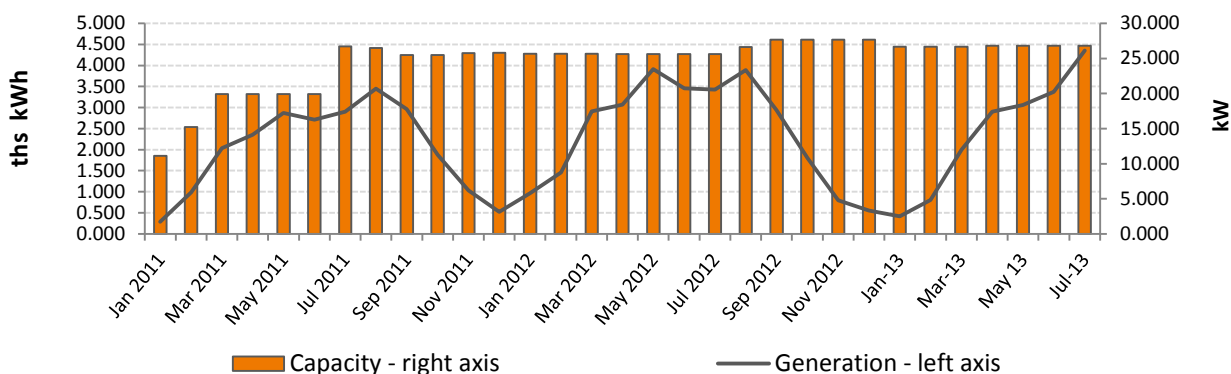
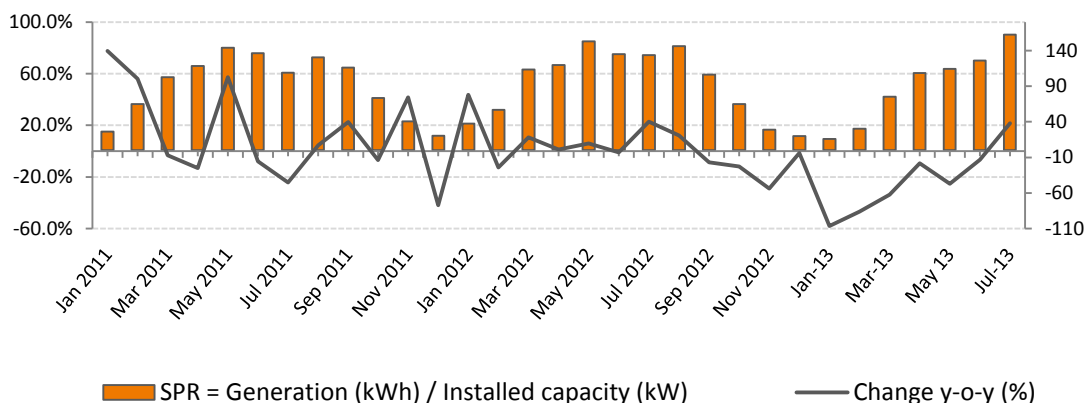


Chart 3. Specific Performance / Spezifische Leistung



Specific Performance is a measure of efficiency which shows the amount of kWh generated per 1 kWp of installed capacity and enables the simple comparison of year-on-year results and seasonal fluctuations during the year.

Die Spezifische Leistung ist eine Kennzahl, die Anzahl der produzierten kWh aus 1 kWp installierten Leistung wiedergibt. Dies ermöglicht einen einfachen Vergleich von Jahrdaten und saisonalen Schwankungen unterliegenden Zahlen.

In July 2013 the average performance of all power plants in Photon Energy Investments N.V.'s portfolio exceeded the energy forecasts by an average of nearly 9%. Due to exceptionally low sunshine in the previous months they still recorded an underperformance of 9% against generation estimates (down by 11% YOY). However, in July 2013 the major part of the power plant portfolios recorded the best performance in their history (in the above Table 1. Production results in July 2013 power plants highlighted in grey).

Im Juli 2013 lag die durchschnittliche Produktion aller Kraftwerke im Portfolio der Emittentin im Schnitt um 9% über Energieprognosen. Aufgrund außergewöhnlich schlechter Wetterbedingungen in den vorangegangenen Monaten liegt das Ergebnis allerdings auch weiterhin seit Jahresbeginn um 9% unter den Erwartungen (-11% seit Jahresbeginn). Im Juli 2013 brachen jedoch die meisten Kraftwerke im Portfolio ihre Produktionsrekorde (siehe Tabelle 1. „Produktionsergebnisse Juli 2013“, grau markiert).

The generation results of the Czech power plants recorded an overperformance of approximately 5% above energy forecasts and the whole portfolio

Die Kraftwerke in Tschechien produzierten im Schnitt um 5% mehr Energie als erwartet, was dazu führte, dass das tschechische Portfolio seinen

together recorded the best generation results in its history. The Slovak power plants recorded an improvement on the last month and overperformed by approximately 14% on average as the best-performing PEI portfolio recording also the best generation results in its history. Moreover, the Australian portfolio overperformed by 2% on average, while the Italian power plants exceeded the energy forecasts by about 11%.

bislang besten Monat vermeiden konnte. Die Kraftwerke in der Slowakei lagen im Schnitt sogar um 14% über den Prognosen, was ebenfalls einen Rekordmonat bis dato darstellt. Das australische Portfolio übertraf die Erwartungen um 2%, das italienische Portfolio gar um 11 Prozent.

Specific performance in July increased by 22% YOY to 162kWh/kWp thanks to significantly improved weather conditions.

Die spezifische Leistung im Juli stieg aufgrund der positiven Wetterbedingungen auf 22% YOY auf 162 kWh/kWp.

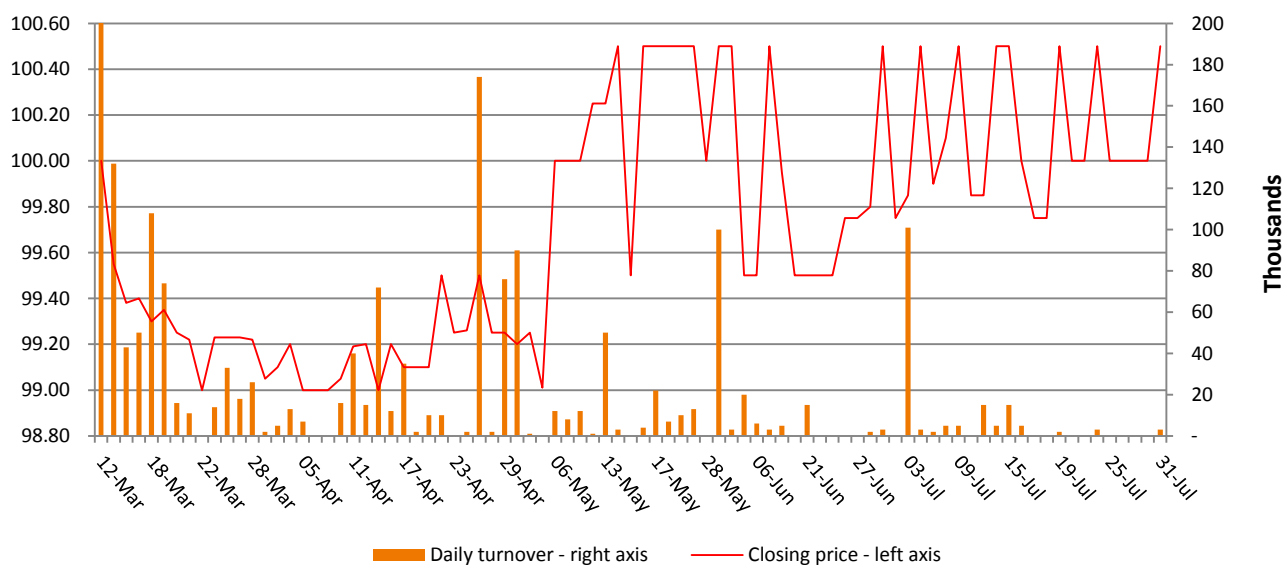
3. Bond trading performance

In March 2013 Photon Energy Investments placed a 5-year corporate bond with an 8% annual coupon and quarterly coupon payments in Germany, Austria, the Czech Republic, Slovakia and Poland. The bond is listed on the stock exchanges in Frankfurt, Berlin, Hamburg and Hannover. Since listing the bond has traded between 99% and 100.50%.

3. Handelsverlauf der Anleihe

Photon Energy Investments platzierte im März 2013 eine 5-jährige Anleihe mit einem Coupon von 8% bei quartalsweiser Auszahlung in Deutschland, Österreich, Tschechien, der Slowakei und Polen. Die Anleihe wird an den Börsen in Frankfurt, Berlin, Hamburg und Hannover gehandelt. Seit der Markteinführung wurde die Anleihe zwischen 99% und 100,50% gehandelt.

Chart 1. The Company's bond trading on the Frankfurt Stock Exchange in Germany between 12 March 2013 and 31 July 2013 on the daily basis / Täglicher Kursverlauf der Anleihe an der Frankfurter Börse in Deutschland zwischen dem 12. März 2013 und dem 31. Juli 2013



Source: www.boerse-frankfurt.de

In the trading period from 12 March until 31 July the trading volume amounted to 2.72 Mio. EUR (nominal value) with the opening price of 100.00 and the closing price of 100.5. During this period the average daily turnover amounted to 32,023.53 EUR.

Im Handelszeitraum vom 12 März bis zum 31. Juli wurde ein Volumen von 2,72 Mio. EUR (Nominalwert) gehandelt mit einem Eröffnungskurs von 100,00 und einem Schlusskurs von 100,5. Während dieser Zeit war der durchschnittliche Tagesumsatz bei 32.023,53 EUR.

In July 2013 the trading volume amounted to 167,000 EUR (nominal value) with the opening price of 100.50 and the closing price of 100.50. In July the average daily turnover amounted to 7,260.87 EUR.

Im Juli 2013 betrug das Handelsvolumen 167.000,00 EUR (Nominalwert), mit einem Eröffnungskurs von 100,50 und einem Schlusskurs von 100,50. Der durchschnittliche Tagesumsatz betrug im Juni 7.260,87 EUR.

4. Project pipeline

Following the placement of the corporate bond in February/March 2013 the project pipeline is currently being reviewed. Following the changes in the regulatory environment, Romanian projects are no longer part of the project pipeline. The project pipeline is being resized according to the amount of funds raised in the placement and ranked according to return with projects in Australia, Canada, USA and Turkey still under evaluation.

4. Projektpipeline

Nach der Begebung der Unternehmensanleihe im Februar/März 2013 wird die Projektpipeline derzeit überarbeitet. Aufgrund der Veränderungen der Marktbedingungen in Rumänien werden diese Projekte nicht mehr weiter verfolgt. Die Projektpipeline wird entsprechend des platzierten Anleihevolumens überarbeitet und mit Hinblick auf die Ertragskraft werden Projekte in Australien, Kanada, USA und der Türkei evaluiert.

5. Investors' calendar

September 2013

12 Sept. 2013	Payment of interest
18 Sept. 2013	Monthly report for August 2013

October 2013

16 October 2013	Monthly report September 2013
-----------------	-------------------------------

November 2013

18 Nov. 2013	Monthly report October 2013
22 Nov. 2013	Consolidated reports for Q3 2013

December 2013

12 Dec. 2013	Payment of interest
18 Dec. 2013	Monthly report November 2013

5. Investorenkalender

September 2013

12 Sept. 2013	Zinszahlung
18 Sept. 2013	Monatsbericht August 2013

Oktober 2013

16 Oktober 2013	Monatsbericht September 2013
-----------------	------------------------------

November 2013

18 Nov. 2013	Monatsbericht Oktober 2013
22 Nov. 2013	Quartalsbericht Q3 2013

Dezember 2013

12 Dez. 2013	Zinszahlung
18 Dez. 2013	Monatsbericht November 2013

Amsterdam, 16 August 2013



Georg Hotar

CEO

Investors Relations contact:

Investor Relations
Photon Energy Investments N.V.
Barbara Strozziilaan 201
1083 HN Amsterdam
Netherlands
Phone: +420 277 002 910
E-mail: ir@photonenergyinvestments.com
Web: www.photonenergyinvestments.com

Amsterdam, 16. August 2013



Clemens Wohlmuth

CFO

Investor Relations-Kontakt

Investor Relations
Photon Energy Investments N.V.
Barbara Strozziilaan 201
1083 HN Amsterdam
Niederlande
Telefon: +420 277 002 910
E-mail: ir@photonenergyinvestments.com
Web: www.photonenergyinvestments.com

