

PHOTON ENERGY INVESTMENTS N.V. KONZERN-FINANZBERICHT

Q2 2013

für den Zeitraum 1. April bis 30. Juni 2013

22. August 2013 | Amsterdam | Niederlande

KONZERN-FINANZBERICHT

VORWORT DES MANAGERMENTS

Liebe Anleger!

Es freut uns, Ihnen unseren Konzern-Finanzbericht für das Q2 2013 vorlegen zu können, der Erläuterungen zu einigen der wichtigsten Leistungsfaktoren und Ereignissen beinhaltet. Im Q2 2013 erfolgte die erste Kuponzahlung unserer Unternehmensanleihe, außerdem unternahmen wir einen weiteren Schritt in unserer Expansion nach Australien.

Mit unseren Quartalsberichten folgen wir den selben Transparenzstandards, die unsere Konzernmutter Photon Energy NV einhält, die im Juni 2013 ihr Debüt im NewConnect Segment der Warschauer Börse erlebte. Innerhalb der Photon Energy Gruppe wissen wir um die Bedeutung regelmäßiger und offener Kommunikation mit unseren Investoren und sind entschlossen, die höchstmöglichen Standards einzuhalten.

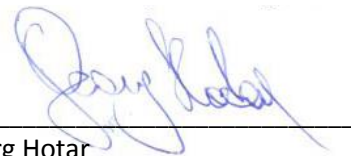
Angesichts der starken Volatilität am deutschen Mittelstandsanleihenmarkt sind wir sehr zufrieden mit dem stabilen Handelsergebnis unserer Unternehmensanleihe. Der Großteil des Handels in den ersten Monaten fand über dem Nominalwert statt. Wir sind weiter entschlossen die Wahrnehmung unseres Unternehmens in den Augen der Investoren als zuverlässige Emittentin mit stabilen und planbaren Cashflows zu stärken.

Hochachtungsvoll,

Amsterdam, 22. August 2013



Michal Gärtner
Vorstandsmitglied



Georg Hotar
Vorstandsmitglied

KONZERN-FINANZBERICHT

INHALT

1.	AUSGEWÄHLTE FINANZERGEBNISSE	4
2.	ERLÄUTERUNG UND ANALYSE DES MANAGEMENTS	5
2.1.	Kommentar des Vorstands	5
2.2.	Kraftwerksportfolio und Stromproduktion	7
2.1.	Projektpipeline.....	9
2.2.	Erläuterung der Bilanz.....	10
3.	KONZERNSTRUKTUR	11
4.	DETAILLIERTE KONZERN-FINANZERGEBNISSE FÜR Q2 2013	12
5.	IR-KALENDER	16
6.	IMPRESSUM	17

KONZERN-FINANZBERICHT

1. AUSGEWÄHLTE FINANZERGEBNISSE

Ausgewählte Finanzergebnisse für den Zeitraum von 1. April bis 30. Juni 2013.

in TEUR	Q2 2013
Einnahmen	4 274
Bruttogewinn	2 978
EBITDA	3 251
EBIT	1 575
Gewinn / Verlust vor Steuer	891
Konzerngesamtergebnis	807
Anlagevermögen	89 457
Umlaufvermögen	9 827
Bar und Barwerte	4 616
Gesamtvermögen	99 284
Eigenkapital	39 242
Kurzfristige Verbindlichkeiten	5 548
Langfristige Verbindlichkeiten	54 494
Eigenkapital-Quote*	39%
Cashflow aus dem Betrieb	778
Cashflow aus Investitionen	0
Cashflow aus Finanzierung	-1 048
Nettoveränderung der Zahlungsmittel	-270

* Eigenkapitalsquote = Eigenkapital / Gesamtkapital. Als Gesamtkapital wird die Summe des verzinslichen Fremdkapitals und des Eigenkapitals verwendet.

Finanzhighlights:

- Einnahmen erreichten EUR 4.274 Tausend;
- EBITDA erreichte EUR 3.251 Tausend;
- Gewinn vor Steuer betrug EUR 891 Tausend;
- Eigenkapital erreichte EUR 39,2 Mio;
- Eigenkapitalquote¹ lag bei 39%;

Andere Highlights:

- Anhaltende, negative Wetterbedingungen beeinträchtigten die Produktionsergebnisse eines Teils unserer Kraftwerke. Die Gesamtproduktion betrug 9,3 GWh und war um etwa 13% unter Plan;
- Erste Kuponzahlung durch Photon Energy Investments N.V.;
- Erwerb des ersten Kraftwerks in Australien;

Anmerkungen:

- *Sämtliche angeführten Daten beziehen sich auf die aktuelle Periode des Berichts, d.h. von 1. April bis zum 30. Juni 2013, sofern nicht anders angeführt. Da die Emittentin am 1. Juni 2012 gegründet wurde existieren keine Vergleichsergebnisse für Wachstumsraten aus dem Vorjahr.*
- *Das Konzerngesamtergebnis ist die Summe aus Gewinn nach Steuer plus anderer Konzerneinnahmen laut IAS 16. Andere Konzerneinnahmen beinhalten die Neubewertung von Sachlagen des firmeneigenen Portfolios im Hinblick auf deren Zeitwert, des Anteils von Beteiligungsunternehmen und Joint Ventures an anderen Konzerneinnahmen sowie Unterschieden aus Fremdwährungsrechnungen*
- *In diesem Bericht wird Photon Energy Investments N.V. auch aus "Photon Energy Investments", "PE Investments", "die Emittentin" und/oder das "Unternehmen", sowie mit ihren Tochterunternehmen als "PE Investments Gruppe" bezeichnet.*
- *Photon Energy Investments N.V. hat seinen Unternehmenssitz an folgender Adresse: Barbara Strozziilaan 201, 1083 HN Amsterdam, Niederlande, im örtlichen Gericht unter der 55423515 registriert..*

KONZERN-FINANZBERICHT

2. ERLÄUTERUNG UND ANALYSE DES MANAGEMENTS

2.1. Kommentar des Vorstands

Nach der Platzierung unserer Unternehmensanleihe im ersten Quartal begann für unser Unternehmen im Q2 der Weg hin zur Implementierung unserer Strategie. Nachdem immer deutlicher wurde, dass die regulatorischen Rahmenbedingungen in Rumänien instabil wurden, entschloss sich Photon Energy Investments gemeinsam mit dem Rest der Photon Energy Gruppe, ihre Vorbereitungen für den Markteintritt dort einzustellen. Zum Glück konnte dies ohne finanzielle Verluste für das Unternehmen durchgeführt werden.

Im Einklang mit unserer veröffentlichten Strategie traten wir auf den australischen Markt und erwarben im April unser erstes dortiges Kraftwerk. Die Aufdachanlage in Symonston hat eine installierte Gesamtleistung von 144 kWp und war zum Zeitpunkt des Netzanschlusses Anfang 2013 die größte Aufdachanlage in der Region. Dank seinen enormen Möglichkeiten im Hinblick auf Projekte für Endverbraucher ohne Netzanschluss und so genannte Grid-Parity-Projekte wird Australien zweifellos eine Schlüsselrolle in unserer weiteren Expansion einnehmen. PEI evaluiert derzeit die umfassende Pipeline an Grid-Parity-Projekten auf der Basis von unabhängigen Energieerzeugern.

In Europa war Q2 2013 vor allem durch die weiter anhaltenden, außergewöhnlich schlechten Wetterbedingungen geprägt, vor allem in Tschechien und der Slowakei. Niedrige Sonneneinstrahlung insgesamt dämpfte unsere Energieerzeugung in Mitteleuropa und verursachte außergewöhnlich niedrige Produktionsergebnisse unserer Kraftwerke. Obwohl unsere Kraftwerke – dank der exzellenten Arbeit unserer Schwesterfirma Photon Energy Operations und ihrer Spitzenleistungen im Bereich der technischen Betriebsführung – in der Regel eine Verfügbarkeit von mehr als 99% erreichen, konnte nicht verhindert werden, dass die Ergebnisse im Q2 niedriger waren, als im Jahr zuvor. Zum Zeitpunkt dieses Berichts können wir aber berichten, dass unser Kraftwerksportfolio im Juli Rekordmengen an Energie produziert hat und die Ergebnisse im August bislang ebenso zufriedenstellend sind.

In Tschechien – einem unserer Hauptmärkte, was unser Portfolio angeht – führen Politiker und Medien in ihrer Negativkampagne gegen Erneuerbare Energie und Solarinvestoren fort. Im Q2 2013 veröffentlichte das Tschechische Umweltministerium eine Direktive, laut der sich Eigentümer von Solarkraftwerken bei einem Recyclingsystem für Module registrieren und eine Abgabe von CZK 8,50 (EUR 0,30) pro Kilogramm zahlen müssen. Die Abgabe liegt weit über Marktpreisen und vergleichbaren Abgaben in anderen Ländern, was Zweifel daran weckt, worauf die Regierung mit diesem Entschluss tatsächlich abzielt. Als Reaktion darauf gründete unsere Schwesterfirma Photon Energy Operations gemeinsam mit anderen Leading Players am tschechischen Solarmarkt das Recyclingsystem REsolar. Als kollektives System für das Recycling von PV-Modulen wahrt REsolar die Interessen von Kraftwerkseigentümern – im Gegenteil zum tschechischen Staat. Alle Kraftwerke im Eigentum von PEI wurden bei REsolar vor Ablauf der Deadline am 30. Juni 2013 registriert.

Als wäre die Einführung einer kontroversen Recyclinggebühr unter dubiosen Umständen nicht genug Schaden für das Image Tschechiens tätigte die Regierung einen weiteren Schritt, der Investorenvertrauen ins Land untergräbt. Nach wochenlanger Diskussion brach das Tschechische Parlament kurz nach der Berichterstattungsperiode am 16. August bestehende Versprechen und beschränkt per 1. Jänner 2014 alle Unterstützung für Erneuerbare Energie. Gleichzeitig beschloss das Parlament eine weitere retroaktive Maßnahme gegen Investoren und verlängerte die bestehende Solarabgabe auf Kraftwerke, die 2010 angeschlossen wurden, für die Restlaufzeit des Einspeisetarifs. Die Solarabgabe wird ab 2014 10% der Umsätze betragen, statt derzeit 26 Prozent.

Basierend auf dem derzeitigen Gesetzesvorschlag müsste Photon Energy Investments sein Portfolio an

Kraftwerken (14,2 MWp) abwerten. Ausgehend von der Energieproduktion in den Jahren 2011 und 2012 würde die Solarabgabe zu einem zusätzlichen Vorsteuer-Cashflow von etwa 1,25 Mio. EUR jährlich führen. Die Abgabe hätte negative Auswirkungen in Höhe von 5,25 Mio. EUR auf das Eigenkapital des Unternehmens. Der Gesetzesvorschlag muss noch vom Senat gebilligt und vom Präsidenten unterzeichnet werden. Das Management von Photon Energy Investments betreibt gemeinsam mit Industrievertretern Lobbying, um Senatoren zu überzeugen, die Verlängerung der Abgabe abzuschmettern.

Finanziell betrachtet war Q2 2013 erfolgreich. Der Konzernumsatz betrug 4,3 Mio. EUR. Trotz wetterbedingter Minderproduktion kam der Großteil unserer Erträge von Verkauf von 9,3 GWh an Solarenergie. Höhere Produktion bedeutet aber eine höhere 26%-Abgabe in Tschechien, die im Vergleich zum vorherigen Quartal auf 736 Tausend EUR stieg. EBIDTA stieg im Vergleich zum Q1 um 913% auf 3,251 Mio. EUR (3,987 Mio. EUR ohne Solarabgabe), während das EBIT von negativen 399 Tausend EUR auf positive 1,575 Mio. EUR (2,311 Mio. EUR ohne Solarabgabe) sprang. Wir können einen Vorsteuerprofit von 891 Tausend EUR vermelden, der ohne die 26%-Solarabgabe in Tschechien sogar 1,627 Mio. EUR betragen hätte. Das Konzerngesamtergebnis erreichte 807 Tausend EUR und hätte ohne Abgabe 1,543 Mio. EUR erreicht. Aufgrund der Rekordergebnisse im Juli und einem starken Start in den Monat August sehen wir Q3 2013 positiv.

Die wichtigsten Ereignisse im Q2 2013, die wir hervorheben möchten, waren: a) Börsengang der Muttergesellschaft Photon Energy N.V. an der Warschauer Börse im Segment NewConnect, sowie 24 Mio. EUR Kapitalerhöhung und Ankündigung eines IPO, b) erste Kuponzahlung durch Photon Energy Investments und c) Erwerb des ersten Kraftwerks in Australien durch PEI.

a) Börsengang der Muttergesellschaft Photon Energy N.V. an der Warschauer Börse im Segment NewConnect, sowie 24 Mio. EUR Kapitalerhöhung und Ankündigung eines IPO

Am 4. Juni 2013 wurden die Aktien unserer Muttergesellschaft Photon Energy N.V. in den Handel im NewConnect-Segment der Warschauer Börse aufgenommen. Mit diesem Schritt schloss die Photon Energy Gruppe ihre Restrukturierung ab, die 2010 begann. Im Rahmen der Restrukturierung wuchs Photon Energy von einer tschechischen Solarfirma zu einem weltweit agierenden Anbieter von Photovoltaiklösungen mit Hauptsitz in Amsterdam.

Am 30. Juni 2013 führte die Muttergesellschaft Photon Energy N.V. eine 24 Millionen EUR Kapitalerhöhung durch. Mit diesem Schritt stärkt Photon Energy deutlich ihre Bilanz und legte den Grundstein für eine geplante Notierung am Hauptmarkt der Warschauer Börse.

Das Management der Muttergesellschaft Photon Energy N.V. evaluiert derzeit weitere Möglichkeiten einer Finanzierung aus Eigen und Fremdkapital, einschließlich etwa einer weiteren Kapitalerhöhung durch Privatplatzierung, öffentliches Angebot gemeinsam mit einer Notierung im Hauptmarkt der Warschauer Börse, sowie einer Anleiheplatzierung. Bei idealen Marktbedingungen strebt das Unternehmen den Börsengang im Q1 2014 an.

b) Erste Kuponauszahlung der 8%-Anleihe

Am 12. Juni zahlte Photon Energy Investments N. V. den ersten vierteljährlichen Kupon für die Anleger der 8%-Unternehmensanleihe aus. Die Anleihe (ISIN DE000A1HELE2) war im Februar und März 2013 in Deutschland, Österreich, Tschechien, der Slowakei und Polen platziert worden. Die Laufzeit der Anleihe beträgt fünf Jahre, der Nominalwert beträgt 1.000 EUR mit einem jährlichen Kupon von 8% bei vierteljährlicher Auszahlung. Die Anleihe wird derzeit im Open Market Segment der Frankfurter Wertpapierbörse gehandelt. Seit Erstnotiz liegt der Kurs stabil um die 100 Prozent (Ende Juni bei 100,50).

c) Übernahme des ersten Kraftwerks in Australien durch Photon Energy Investments

Im April 2013 hat Photon Energy Investments ihr erstes australisches Kraftwerk ins Portfolio übernommen. Das Solarkraftwerk, das von der Schwesterfirma Photon Energy Projects in Australien geplant und errichtet wurde, ist mit einer installierten Gesamtleistung von 144 kWp die größte Aufdachanlage in der Region und konnte bereits im März ans Netz genommen werden. Das Projekt wurde im Einklang mit Photon Energy Investments' Low-Risk-Strategie übernommen, wonach neue Märkte über kleine Pilotprojekte und mithilfe von Projektpartnern oder Schwesterfirmen vor Ort erschlossen werden. Weitere australische Projekte sind in Vorbereitung.

2.2. Kraftwerksportfolio und Stromproduktion

Die folgende Tabelle stellt einen Überblick über das Portfolio an Kraftwerken dar, die per 30. Juni 2013 in der Photon Energy Investments gebündelt waren. Das Portfolio umfasst 26 Kraftwerke in Tschechien, Slowakei, Italien und Australien mit einer Gesamtkapazität von 26,8 MWp.

Tabelle 1. Kraftwerksportfolio von Photon Energy Investments N.V. per 30. Juni 2013

Nr.	Kraftwerk	Land	Kap. (kWp)	Anteil	Kap. pro-rata	Netzanschluss
1	Komorovice	CZ	2 354	100%	2 354	Dez 2010
2	Zvíkov I	CZ	2 031	100%	2 031	Nov 2010
3	Dolní Dvořiště	CZ	1 640	100%	1 640	Dez 2010
4	Svatoslav	CZ	1 231	100%	1 231	Dez 2010
5	Slavkov	CZ	1 159	100%	1 159	Dez 2010
6	Mostkovice SPV 1	CZ	209	100%	209	Dez 2010
7	Mostkovice SPV 3	CZ	795	100%	795	Dez 2009
8	Mostkovice SPV3R	CZ	131	100%	131	Dez 2010
9	Zdice I	CZ	1 498	100%	1 498	Dez 2010
10	Zdice II	CZ	1 498	100%	1 498	Dez 2010
11	Radvanice	CZ	2 305	100%	2 305	Dez 2010
12	Břeclav Aufdachanlage	CZ	137	100%	137	Dez 2010
13	Babiná II	SK	999	100%	999	Dez 2010
14	Babina III	SK	999	100%	999	Dez 2010
15	Prša I.	SK	999	60%	599	Dez 2010
16	Blatna	SK	700	70%	490	Dez 2010
17	Mokra Luka 1	SK	963	100%	990	Jun 2011
18	Mokra Luka 2	SK	963	100%	990	Jun 2011
19	Jovice 1	SK	979	100%	990	Jun 2011
20	Jovice 2	SK	979	100%	990	Jun 2011
21	Brestovec	SK	850	50%	425	Jun 2011
22	Polianka	SK	999	50%	500	Jun 2011
23	Myjava	SK	999	50%	500	Jun 2011
24	Verderio	IT	261	100%	261	Nov 2011
25	Biella, Verrone	IT	993	100%	993	Jun 2012
26	Symonston	AUS	144	100%	144	Feb 2013
	Gesamt	-	26 815	-	24 858	-

In der Periode der Berichterstattung im April 2013 gab es ein wichtiges Ereignis betreffend das Portfolio der

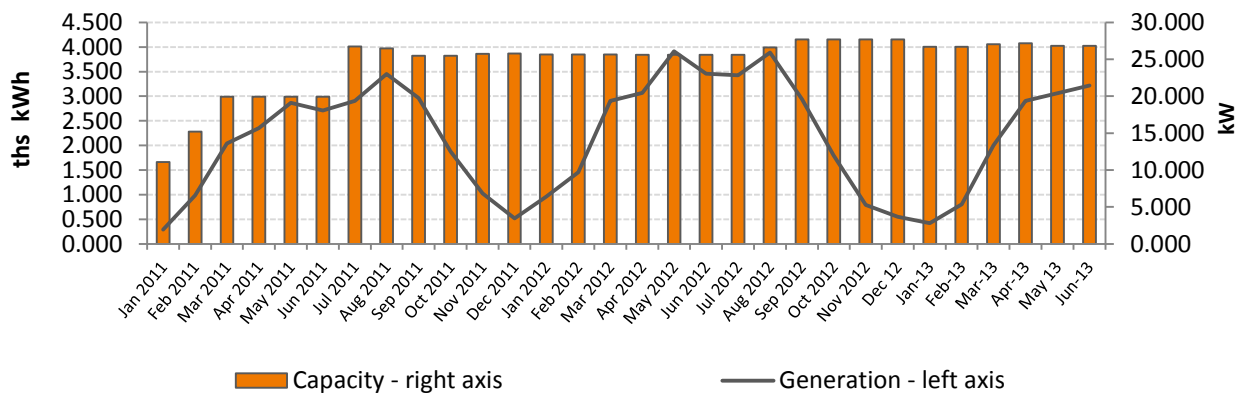
Emittentin, und zwar die Übernahme eines 144 kWp – Kraftwerks in Symonston, Australien ins Portfolio. Bei dem Kraftwerk handelt es sich um die bis dahin größte Aufdachanlage in der Region, die von der Schwesterfirma Photon Energy Projects in Australien entwickelt wurde und bereits im März 2013 ans Netz angeschlossen werden konnte.

Die kumulierten Produktionsergebnisse der Kraftwerke, die im Q2 2013 angeschlossen waren und Strom ins Netz einspeisten, betragen 9,3 GWh (um 20,3% niedriger als im Q1 2012). Detaillierte Produktionsergebnisse für die einzelnen Kraftwerke werden monatlich in den einzelnen Monatsberichten der Emittentin veröffentlicht. Die niedrigen Ergebnisse sind bedingt durch die außergewöhnlich schlechten Wetterbedingungen in Zentraleuropa.

Tabelle 2. Produktionsergebnisse vs. Prognosen zwischen 1. April und 30. Juni 2013

Projektname	Kapazität	Produktion Q2	Prognose Q2	Leistung	Prod. seit Jahresbeginn	Prog. seit Jahresbeginn	Leistung	YOY
Einheit	kWp	(kWh)	(kWh)	%	(kWh)	(kWh)	%	%
Komorovice	2 354	779,352	948,948	-17.9%	1,041,599	1,257,808	-17.2%	-23.0%
Zvikov I	2 031	577,566	831,735	-30.6%	828,457	1,102,447	-24.9%	-34.5%
Dolní Dvořiště	1 640	548,649	691,911	-20.7%	725,673	917,113	-20.9%	-22.1%
Svatoslav	1 231	389,992	513,882	-24.1%	514,187	681,139	-24.5%	-26.5%
Slavkov	1 159	438,665	489,361	-10.4%	598,935	648,636	-7.7%	-20.1%
Mostkovice SPV 1	209	74,741	70,371	6.2%	101,359	103,481	-2.1%	-22.0%
Mostkovice SPV 3**	926	327,765	363,662	-9.9%	443,370	488,143	-9.2%	-22.4%
Zdice I	1 498	507,526	598,111	-15.1%	695,832	796,652	-12.7%	-26.0%
Zdice II	1 498	502,977	598,111	-15.9%	689,743	796,652	-13.4%	-25.3%
Radvanice	2 305	802,937	939,292	-14.5%	1,083,522	1,245,011	-13.0%	-21.3%
Břeclav Aufdachanlage	137	52,139	47,629	9.5%	69,832	71,079	-1.8%	-19.5%
Tschechien gesamt	14 988	5,002,308	6,093,013	-17.9%	6,792,508	8,108,160	-16.2%	-24.7%
Babiná II	999	340,359	383,817	-11.3%	425,571	529,411	-19.6%	-27.4%
Babina III	999	338,760	383,817	-11.7%	425,481	529,411	-19.6%	-28.8%
Prša I.	999	381,315	382,969	-0.4%	505,770	528,913	-4.4%	-22.9%
Blatna	700	272,130	277,353	-1.9%	347,994	398,378	-12.6%	-17.3%
Mokra Luka 1	963	370,548	377,339	-1.8%	507,806	546,441	-7.1%	-26.9%
Mokra Luka 2	963	375,070	377,339	-0.6%	520,373	546,441	-4.8%	-26.0%
Jovice 1	979	337,518	389,005	-13.2%	443,766	516,586	-14.1%	-21.1%
Jovice 2	979	334,403	389,005	-14.0%	437,273	516,586	-15.4%	-20.8%
Brestovec	850	331,254	319,525	3.7%	451,257	462,715	-2.5%	-23.7%
Polianka	999	339,441	399,984	-15.1%	428,418	530,170	-19.2%	-25.4%
Myjava	999	377,214	390,179	-3.3%	487,347	555,096	-12.2%	-24.5%
Slowakei gesamt	10,429	3,798,011	4,070,333	-6.7%	4,981,056	5,660,148	-12.0%	-24.3%
Verderio	261	94,738	102,487	-7.6%	126,303	147,192	-14.2%	-17.5%
Biella, Verrone	993	410,190	395,000	3.8%	629,110	602,800	4.4%	N/A
Italien gesamt	1 254	504,928	497,487	1.5%	755,413	749,992	0.7%	-17.5%
Symonston	144	33,095	29,114	13.7%	33,095	29,114	13.7%	N/A
Australien gesamt	144	33,095	29,114	13.7%	33,095	29,114	13.7%	N/A
Gesamt	26 815	9,338,342	10,689,947	-12.6%	12,562,073	14,547,415	-13.6%	-20.3%

** Gesamtergebnis für Mostkovice SPV 3 und Mostkovice SPV 3R, da beide Kraftwerke im Eigentum derselben Zweckgesellschaft sind.

Grafik 1. Elektrizitätsproduktion und Kapazitätswachstum von Januar 2011 – Juni 2013

2.1. Projektpipeline

In den von der Emittentin angestrebten Märkten werden durch die Schwestergesellschaft Photon Energy Projects B.V. bereits zahlreiche Projekte in der Entwicklungsphase vorangetrieben oder analysiert, die als Projektpipeline bezeichnet werden. Derzeit werden insbesondere folgende Projekte durch die Photon Energy Projects B.V. bearbeitet, die für das Portfolio der Emittentin interessant sein und die, abhängig von den der Projektgröße und Finanzierungsmöglichkeiten sowie einer erfolgreichen Due Diligence und Akquisitionsprozess, durch die Emittentin umgesetzt werden könnten.

Nach der Platzierung der Photon Energy Investments N.V. Unternehmensanleihe im März 2013 wird die Projektpipeline derzeit im Hinblick auf das platzierte Volumen angepasst. Nach jüngsten Ereignissen im regulatorischen Umfeld für Produzenten erneuerbarer Energien auf dem rumänischen Markt traf Photon Energy Investments die Entscheidung, ihre Aktivitäten dort einzustellen und sich auf andere Zielmärkte zu konzentrieren – Australien, Kanada, USA und die Türkei – während weitere Märkte laufend analysiert werden.

2.2. Erläuterung der Bilanz

Gewinn- und Verlustrechnung

Der Umsatz der Gruppe betrug im 2. Quartal 2013 insgesamt 4.274 Tausend EUR. Da das Unternehmen am 1. Juni 2012 gegründet wurde, existieren keine Vergleichswerte aus dem Vorjahr. Der niedrige Umsatz im 2. Quartal 2013 spiegelt die außergewöhnlich schlechten Wetterbedingungen wieder.

Die direkten Kosten betrugen 560 Tausend EUR und stehen Großteils im Zusammenhang mit der technischen Betriebsführung und der Versicherung der Kraftwerke.

Das Unternehmen verzeichnete ein EBITDA von 3.251 Tausend EUR und einen Nettogewinn von 832 Tausend EUR im Q2 2013.

Konzernbilanz

Die Gesamtkтива am Ende des 2. Quartals 2013 betragen 89.457 Tausend EUR, was im Vergleich zum Ende des vorherigen Quartals einen Rückgang von 2% darstellt. Hauptgrund hierfür ist die regelmäßige Abwertung von Kraftwerken.

Die derzeitige Vermögensposition des Unternehmens wuchs im Vergleich zum vorherigen Quartal um 479 Tausend EUR auf 9.827 Tausend EUR, vor allem auf Grund von verstärktem Handel und anderen Außenständen.

Das Eigenkapital stieg im Vergleich zum vorherigen Quartal um 1.072 Tausend EUR, vor allem durch Neubewertung von Derivaten und einer besseren Gewinnrücklagenposition.

Cash Flow & Cashposition

Das Unternehmen verzeichnete im Q2 2013 einen positiven operativen Cashflow von 778 Tausend EUR und hatte gegen Ende des Berichterstattungszeitraums eine Cashposition von 4.616 Tausend EUR.

KONZERN-FINANZBERICHT

3. KONZERNSTRUKTUR

Die folgende Tabelle stellt einen Überblick über die Struktur der Gruppe (Tochterfirmen und Joint-Ventures) und den Anteil des Holdingunternehmens an den Firmen der Gruppe per 30. Juni 2013.

Name	% Anteil	% Stimmen	Land der Registrierung	Konsolidierungs- methode	Rechtsinhaber
1 Photon Energy Investments N.V.	Holding Company	-	NL	voll	Photon Energy N.V.
2 SUN4Energy ZVB s.r.o.	100%	100%	SK	voll	Photon Energy Investments N.V.
3 SUN4ENERGY ZVC s.r.o.	100%	100%	SK	voll	Photon Energy Investments N.V.
4 ATS Energy s.r.o.	70%	100%	SK	voll	Photon Energy Investments N.V.
5 Eco Plan 2 s.r.o.	100%	100%	SK	voll	Photon Energy Investments N.V.
6 Eco Plan 3 s.r.o.	100%	100%	SK	voll	Photon Energy Investments N.V.
7 Photon SK SPV 2 s.r.o.	100%	100%	SK	voll	Photon Energy Investments N.V.
8 Photon SK SPV 3 s.r.o.	100%	100%	SK	voll	Photon Energy Investments N.V.
9 Photon SK SPV 1 s.r.o.	50%	50%	SK	EK	Photon Energy Investments N.V.
10 Solarpark Myjava s.r.o.	50%	50%	SK	EK	Photon Energy Investments N.V.
11 Solarpark Polianka s.r.o.	50%	50%	SK	EK	Photon Energy Investments N.V.
12 Fotonika s.r.o.	60%	60%	SK	EK	Photon Energy Investments N.V.
13 Photon SPV 1 s.r.o.	100%	100%	CZ	voll	Photon Energy Investments N.V.
14 Photon IT SPV 1 srl	100%	100%	IT	voll	Photon Energy Investments N.V.
15 Photon IT SPV 2 srl	100%	100%	IT	voll	Photon Energy Investments N.V.
16 Photon Energy AUS SPV 1 Pty. Ltd.	100%	100%	AUS	voll	Photon Energy Investments N.V.

Anmerkungen:

Land der Registrierung:	Konsolidierungsmethode:
NL – Niederlande	Voll – Vollkonsolidierung
SK – Slowakei	EK - Eigenkapital
CZ – Tschechische Republik	
IT – Italien	
AUS - Australien	

In der Periode der Berichterstattung im April 2013 gab es ein wichtiges Ereignis betreffend das Portfolio der Emittentin, und zwar die Übernahme eines 144 kWp – Kraftwerks in Symonston, Australien ins Portfolio. Bei dem Kraftwerk handelt es sich um die bis dahin größte Aufdachanlage in der Region, die von der Schwesterfirma Photon Energy Projects in Australien entwickelt wurde und bereits im März 2013 ans Netz angeschlossen werden konnte.

Zusätzlich zu den oben genannten Tochterfirmen, **im Sinne des IFRS**, konsolidiert das Unternehmen folgende Firmen (diese Unternehmen wurden bis zu deren Verkauf konsolidiert, die Daten per 30. 6. 2013 beinhalten proportionale Anteile an deren Ergebnissen):

Name	% Konzernanteil	% Eigentums- anteil	Land der Registrierung	Konsolidierungs- methode	Rechtsinhaber
1 Photon SPV 3 s.r.o.	100%	0	CZ	voll	RLRE
2 Photon SPV 8 s.r.o.	100%	0	CZ	voll	RLRE
3 Exit 90 SPV s.r.o.	100%	0	CZ	voll	RLRE
4 Photon SPV 4 s.r.o.	100%	0	CZ	voll	RLRE
5 Photon SPV 6 s.r.o.	100%	0	CZ	voll	RLRE
6 Onyx Energy s.r.o.	100%	0	CZ	voll	RLRE
7 Onyx Energy projekt II s.r.o.	100%	0	CZ	voll	RLRE
8 Photon SPV 10 s.r.o.	100%	0	CZ	voll	RLRE
9 Photon SPV 11 s.r.o.	100%	0	CZ	voll	RLRE

Anmerkungen:

RLRE - Raiffeisen - Leasing Real Estate, s.r.o.

KONZERN-FINANZBERICHT

4. DETAILLIERTE KONZERN-FINANZERGEBNISSE FÜR Q2 2013

Die folgende Tabelle stellt einen ungeprüften Konzernabschluss von Photon Energy Investments N.V. für das Quartal von 1. April 2013 bis einschließlich 30. Juni 2013. Da das Unternehmen am 1. Juni 2012 gegründet wurde existieren keine Vergleichszahlen aus dem Vorjahr. Die angeführten Daten sind gemäß den internationalen Rechnungslegungsstandards (IFRS).

Konzern-Gesamtergebnisrechnung

<i>in Tausend EUR</i>	Q4 2012	Q1 2013	Q2 2013
Erlöse aus dem Verkauf von Erzeugnissen, Waren und Dienstleistungen	1 182	965	4 274
Direkte Kosten	-183	-122	-560
Energiesteuer	-231	-155	-736
Bruttoergebnis	768	688	2 978
Sonstige Erträge	-221	1	0
Verwaltungskosten	-428	-343	300
Personalkosten	-3	0	0
Sonstige Kosten	-67	-25	-27
EBITDA	49	321	3 251
Abschreibungen	-1 386	-720	-1 676
EBIT	-1 337	-399	1 575
Zinserträge	52	16	44
Zinsaufwand	-543	-223	-348
Finanzielle Erträge	103	58	-58
Finanzielle Aufwendungen	181	-537	-386
Nettofinanzergebnis	-207	-686	748
Anteile am Gewinn / Verlust von Beteiligungen / Joint Ventures	-105	-32	64
Gewinn / Verlust vor Steuer	-1 649	-1 117	891
Ertragssteuer – fällig	-191	0	-33
Ertragssteuer – latent	65	41	-26
Gewinn / Verlust nach Steuer	-1 775	-1 076	832
Posten, die nicht in Gewinn / Verlust umgegliedert werden			
Neubewertung von Sachanlagen	0	0	0
Anteil an Neubewertung der Sachanlagen von Beteiligungen und Joint Ventures	0	0	0
Posten, die in Gewinn / Verlust umgegliedert werden können			

<i>in Tausend EUR</i>	Q4 2012	Q1 2013	Q2 2013
Hedging (Derivate)	-288	0	602
Anteil am Hedging durch Beteiligungen / Joint Ventures			-82
Fremdwährungsdifferenzen	443	-209	-545
Sonstige Konzernerträge, vor Steuer	155	-209	-25
Gesamtkonzernergebnis	-1 620	-1 285	807
Zurechenbarer Gewinn:			
Den Eigenkapitalinhabern zurechenbar	-1 754	-1 073	827
Minderheitsanteilinhabern zurechenbar	-21	-3	5
Gewinn für den Zeitraum	-1 775	-1 076	832
Zurechenbares Gesamtkonzernergebnis:			
Den Eigenkapitalinhabern zurechenbar	-1 594	-1 282	796
Minderheitsanteilinhabern zurechenbar	-26	-3	11
Quartals-Gesamtkonzernergebnis	-1 620	-1 285	807

Bilanz

<i>in Tausend EUR</i>	31.12.2012	31.3.2013	30.6.2013
AKTIVA			
Anlagevermögen			
Sachanlagen	90 832	88 632	86 465
Investitionen in Beteiligungen / Joint Ventures	2 380	2 573	2 316
Langfristige Forderungen	0	0	676
Anlagevermögen gesamt	93 212	91 205	89 457
Umlaufvermögen			
Forderungen aus Lieferungen und Leistungen	447	1 366	1 858
Sonstige Forderungen	1 657	3 017	3 275
Aktive Rechnungsabgrenzungen	444	79	78
Wertpapiere und flüssige Mittel	5 230	4 886	4 616
Umlaufvermögen gesamt	7 778	9 348	9 827
SUMME AKTIVA	100 990	100 553	99 284
PASSIVA			
Eigenkapital			
Grundkapital	1 125	1 125	1 125
Aktienagio	20 633	20 633	20 633
Gewinnrücklagen	-982	-2 182	-738
Derivate	-283	-283	231
Reserven	19 119	18 756	17 870
Den Eigentümern des Mutterunternehmens zustehendes Kapital	39 612	38 049	39 121
Minderheitsanteile	113	110	121
Eigenkapital gesamt	39 725	38 159	39 242
Langfristige Verbindlichkeiten			
Bankdarlehen	46 426	44 035	45 910
Andere langfristige Verbindlichkeiten	0	3 968	4 035
Latente Steuern	4 685	4 552	4 549
Langfristige Verbindlichkeiten gesamt	51 111	52 555	54 494
Kurzfristige Verbindlichkeiten			
Bankdarlehen	4 864	3 438	3 167
Andere Darlehen	0	0	0
Verbindlichkeiten Lieferungen und Leistungen	3 124	2 155	549
Sonstige Verbindlichkeiten	2 135	4 246	1 832
Sonstige kurzfristige Verbindlichkeiten	0	0	0
Kurzfristige Steuerverbindlichkeiten (Ertragssteuer)	31	0	0
Kurzfristige Verbindlichkeiten gesamt	10 154	9 839	5 548
SUMME PASSIVA	100 990	100 553	99 284

Kapitalflussrechnung

<i>in Tausend EUR</i>	Q4 2012	Q1 2013	Q2 2013
Cash Flow aus operativer Tätigkeit			
Gewinn / Verlust	-1 775	-1 076	832
Anpassungen für:			
Abschreibungen	1 386	720	1 676
Netto-Finanzaufwand	207	686	748
Netto Fremdwährungsgewinne / -verluste	145	0	0
Anteile am Gewinn von assoziierten Unternehmen	105	32	-64
Gewinn / Verlust durch Verkauf von Sachanlagen	0	0	0
Abschreibung von Forderungen	0	0	0
Dividenden	-35	-81	0
Ertragsteueraufwand	126	-41	59
Veränderungen an:			
Handel und anderen Forderungen	1 022	-1 913	12
Handel und anderen Verbindlichkeiten	-1 556	-1 251	-2 147
Zinszahlungen	130	-150	-233
Ertragssteuerzahlungen	-265	-60	-105
Netto Cash Flow aus Betriebstätigkeit	-510	-3 134	778
Cash Flow aus Investitionstätigkeit			
Erwerb von Sachanlagen	0	0	0
Erwerb von Tochterunternehmen (abzüglich der akquirierten Barmittel, Beteiligungen, Joint Ventures)	-3 137	0	0
Erwerb sonstiger Investitionen	0	0	0
Zuflüsse aus Verkauf von Tochterunternehmen (abzüglich der akquirierten Barmittel)	0	0	0
Zuflüsse aus dem Verkauf von Sachanlagen	0	0	0
Einkommen aus Zinsen	0	0	0
Netto Cashflow aus Finanzierungstätigkeit	-3 137	0	0
Cash Flow aus Finanzierungstätigkeit			
Zufluss aus der Aufnahme von Krediten	6 279	0	0
Rückzahlung von Krediten	-709	-1 178	-1 035
Einnahmen aus der Anleiheplatzierung	0	3 968	67
Kuponzahlung	0	0	-80
Cashflow aus Finanzierungstätigkeit	5 570	2 790	-1 048
Netto Zufluss / Abfluss von flüssigen Mitteln	1 923	-344	-270
Flüssige Mittel zu Beginn des Zeitraums	3 307	5 230	4 886
Flüssige Mittel zum Ende des Zeitraums	5 230	4 886	4 616

KONZERN-FINANZBERICHT

5. IR-KALENDER

PE Investments will im Bereich Investor Relations Best Practises erfüllen und veröffentlicht zusätzlich zu Ad-Hoc-Berichten und Quartalsberichten auch Monatsberichte. Im nachfolgenden IR Kalender finden Sie die jeweiligen Veröffentlichungstermine und auch die Termine der Kuponzahlung für 2013.

September 2013

12 Sept. 2013 2. Kuponzahlung
18 Sept. 2013 Monatsbericht August 2013

Oktober 2013

16 Oktober 2013 Monatsbericht September 2013

November 2013

18 Nov. 2013 Monatsbericht Oktober 2013
22 Nov. 2013 Quartalsbericht Q3 2013

Dezember 2013

12 Dez. 2013 3. Kuponzahlung
18 Dez. 2013 Monatsbericht November 2013

KONZERN-FINANZBERICHT

6. IMPRESSUM

Investor Relations

Photon Energy Investments N.V.
Barbara Strozziilaan 201
1083 HN Amsterdam
Niederlande

Telefon: +420 277 002 910
Fax: +420 277 002 911
E-mail: ir@photonenergyinvestments.com
Web: www.photonenergyinvestments.com



MATERIAL	THINFILM	INSPECTION 1000	TOLERANCE NORM ISO 8015:	PRECISION ISO...	CONCEPT	DESIGN	NORM.REF.	EXAMINED	APPROVED	INDEX	AMEND.
			YES							X	X
										X	X
										X	X
										X	X